



Blanc de Hotot

► Généralités

Pays d'origine : France (Normandie)
 Créatrice : Mme E. BERNHARD
 Ascendance : Lapins tachetés
 Importance : Moyennement répandue
 Premier standard homologué le 13 octobre 1922 par la Société Française de Cuniculiculture
 Dimensions minimales des boxes de concours : 60 x 60 x 60 cm

► Échelle des points

1 - Aspect Général	20
2 - Masse	10
3 - Fourrure	20
4 - Tête et Oreilles	15
5 - Couleur	15
6 - Yeux et tour des yeux	15
7 - Présentation et soins	5
Total	100

► Description

1 - Aspect général

Le corps est robuste et bien arrondi. Cette conformation résulte d'une musculature compacte et suffisamment prononcée sur une ossature moyenne.

L'avant-train comporte une nuque assez forte, une poitrine pleine et des épaules bien attachées.

La ligne dorsale légèrement bombée se termine par une croupe pleine et arrondie. Les régions fessières et les cuisses sont bien remplies.

Les pattes sont de longueur moyenne, de bonne structure et bien positionnées.

La taille est proportionnée au poids du sujet compte tenu de sa conformation spécifique.

Le fanon le plus réduit possible est toléré chez la femelle.

2 - Masse

Poids minimum 3.500 kg. - Poids idéal 4.000 kg à 4.750 kg.
 Poids maximum 5.000 kg.

3 - Fourrure

La fourrure est consistante, assez fine, dense et brillante. Les poils recteurs assez nombreux et bien apparents contribuent à faire ressortir le reflet givré caractéristique de la race.

4 - Tête et oreilles

La tête marquante est assez forte chez le mâle et plus fine chez la femelle.

Les oreilles velues et robustes sont portées droites. D'un développement approprié au type, leur longueur idéale se situe entre 12 et 13 cm.

La longueur minimale ne doit pas être inférieure à 11,5 cm et la longueur maximale ne doit jamais dépasser 13,5 cm.

5 - Couleur

La dépigmentation totale sur tout le corps, à l'exception de la zone oculaire ci-après décrite, laisse apparaître une nuance blanc de neige avec la brillance du givre sur l'ensemble de la fourrure.

Les ongles sont dépigmentés

6 - Yeux et tour des yeux

Les yeux, bien ouverts, ont un iris de couleur brun noirâtre qui s'étend uniformément sur toute sa surface. Les paupières et les cils sont noirâtres. Une bordure pileuse, disposée en une bande noire régulière d'environ 3 à 5 mm et simulant une lunette, entoure chaque œil.

7 - Présentation et soins

Conformément aux prescriptions générales.

► Défauts

Défauts légers

Défauts légers valables pour toutes les races - (Voir Règlement Général)

- 1 - Petite déviation du type.
- 3 - Fourrure insuffisamment consistante, sans brillance.
- 4 - Oreilles un peu courtes ou un peu longues.
- 5 - Une toute petite tache de poils pigmentés aux oreilles ou à toute autre partie corporelle normalement dépigmentée.
- 6 - Bordure noire des yeux trop étroite, trop large ou mal délimitée (effilée).

Défauts graves

Défauts graves valables pour toutes les races - (Voir Règlement Général)

- 1 - Type défectueux : corps trop mince, décousu ou trop long, trop grossier.
- 3 - Mauvaise fourrure : hirsute, laineuse, sans tenue.
- 4 - Oreilles de longueur inférieure à 11,5 cm ou supérieure à 13,5 cm.
- 5 - Mouchetures pigmentées ou plusieurs petites taches dans toutes les parties corporelles normalement dépigmentées.
- 6 - Bordure des yeux incomplète, manquante ou démesurée (plus de 7 mm). Paupière ou cils dépigmentés. Taches aux yeux (hétérochromie). Iris autre que brun (beige, bleuté, etc...).



Historique et généralités d'après Jacques ARNOLD

Ascendance : Lapins tachetés

Depuis longtemps, il existe dans les campagnes des lapins blancs dont le tour des yeux est plus ou moins marqué d'un cercle de couleur, et possédant sur le corps, parfois, quelques taches. Tous ces lapins sont des panachés ou tachetés à dépigmentation déjà très accentuée. Le Blanc de Hotot n'est qu'un degré d'expression de cette panachure.

Mme Bernhard, châtelaine du Calvados demeurant à Hotot-en Auge, qui possédait un grand élevage de lapins Géants et de Papillons, avec plusieurs centaines de cages au début du XXème siècle, était alors désireuse de créer un lapin blanc aux yeux noirs. Elle entreprit tout d'abord des croisements entre lapins Papillons et différentes autres races de lapins blancs. Ces croisements ne donnèrent pas grand résultat si ce n'est des descendants tachetés, agoutis ou panachés par plaque. C'est alors que sur les conseils de J. Lemarié, Mme Bernhard se résolut à travailler avec les seuls Papillons (Français) en ne conservant dans les portées que les sujets les plus décolorés. On peut s'imaginer aujourd'hui du travail accompli et des nombreux accouplements qui permirent d'aboutir au Hotot tel que nous le connaissons de nos jours.

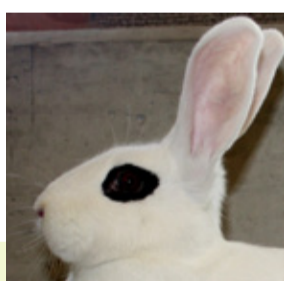


Les étapes de la décoloration passèrent par l'évanouissement des taches des flancs, l'attaque du Papillon. Les oreilles et la raie dorsale demeurant des lieux de forte résistance.

J. Lemarié me disait que la dernière marque du corps subsistant avec force à côté du tour des yeux était la tache plus ou moins étendue sur la queue.

Mme Bernhard entreprit ensuite la décoloration du tour de l'œil avec plus ou moins de succès.

Au début de son histoire cette race s'est appelée Géant blanc aux yeux noirs de Mme Bernhard, puis Géant Blanc de Hotot. C'est en 1923 que le nom de Blanc de Hotot fait son apparition. Le standard établi par la créatrice fut accepté par la commission des standards de la S.F.C, le 13 octobre 1922. A noter que dans ce texte, il n'était pas question de bandes noires autour des yeux, mais de cils noirs et de paupières inférieures colorées de gris plus ou moins fauve.



C'est en Suisse où il fut introduit en 1927 que ce lapin trouva la meilleure

audience, et Berne ainsi que sa région a été pendant longtemps la «haute citadelle» de la race. Nous avons signalé plus haut les différences existant entre le premier standard Français et l'actuel qui part d'une situation Européenne généralisée, concernant la teinte du tour de l'œil. C'est que Mme Bernhard était arrivée volontairement à éliminer presque complètement le tour de l'œil coloré chez de

nombreux sujets. Dans son livre «La cuniculture illustrée», l'auteur Belge, W. Collier, citant le standard de l'époque fait une remarque intéressante : «Nous avons vu des sujets primés, dont les cils et paupières formaient une lunette noirâtre». C'est qu'en fait cette lunette réapparaissait fréquemment, et les Suisses l'ont très vite admise. Aujourd'hui le Hotot Européen est un lapin à lunettes, ce qui l'a fait comparer par certains au Royal Normand, aujourd'hui disparu

Premier Standard adopté le 13 octobre 1922 par la Société Française de Cuniculiculture

Le Collectif pour la Sauvegarde des Races Aviculicoles Normandes encourage et met en relation les possesseurs de ces animaux dans le but de pérenniser la biodiversité et les variétés de basse-cour patrimoniales.